

# *Apresentação*

Grupo BPI

Março 2002

# Índice

## APRESENTAÇÃO DO GRUPO BPI

O Grupo BPI em síntese	3
Highlights	4
Principais indicadores	5
Marcos históricos	6
Órgãos sociais	7
Accionistas	8
Criação de valor para os accionistas	9
Recursos humanos	10
A marca BPI	11
Canais de distribuição	12
Solidez financeira	13
Gestão do risco	14
Acções BPI SGPS em bolsa	15

## Últimas demonstrações financeiras publicadas

Highlights dos resultados de 2001	17
Resultados consolidados em 2001	18

## Anexos

Balanços dos últimos 5 anos	20
Demonstrações de resultados dos últimos 5 anos	21
Indicadores das acções BPI SGPS	22
Governo da Sociedade	23
Informações gerais	24

Editado pela equipa de Relações com Investidores  
e-mail: [investor\\_relations@bpi.pt](mailto:investor_relations@bpi.pt)

# O Grupo BPI em síntese

O Grupo BPI é um grupo financeiro universal, multiespecializado, que serve mais de um milhão de clientes, através de uma estrutura de distribuição multicanal (mais de 500 balcões tradicionais e in-store, serviço de homebanking e banca telefónica, entre outros canais / serviços).

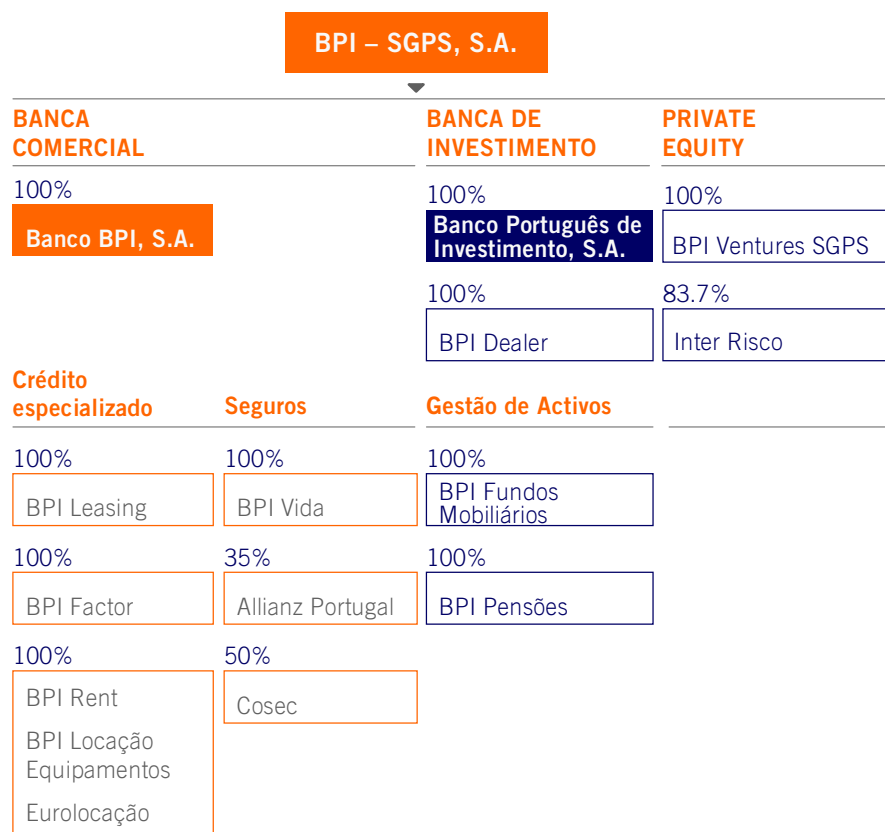
A actividade do Grupo divide-se em três principais áreas de negócio:

**Banca Comercial** – Banca de Particulares e Banca de Empresas – levada a cabo pelo «**Banco BPI, SA**»;

**Banca de Investimento** – Acções, Obrigações, Corporate Finance, Private Banking e Gestão de Activos – levada a cabo pelo «**Banco Português de Investimento, S.A.**»;

**Private Equity** - actividade conduzida por filiais que actuam em articulação com os Bancos do Grupo.

A função de holding e de comando estratégico do Grupo BPI é assegurada pelo «**BPI SGPS**», sociedade que se encontra sujeita à supervisão do Banco de Portugal. O BPI SGPS está cotado na Euronext – Lisboa.



# Highlights

Dimensão	<p><b>Quarto maior grupo financeiro privado português com uma quota próxima de 10%</b></p> <p>Activo total de <b>24 793</b> milhões de euros</p> <p>Capital próprio de <b>909</b> milhões de euros</p>
Crescimento	<p><b>Forte crescimento da actividade</b></p> <p>Taxa de crescimento média nos últimos cinco anos (Dez-96 a Dez-01):</p> <p>Activo <b>+11.5%</b></p> <p>Crédito sobre Clientes (bruto) e garantias <b>+19.0%</b></p> <p>Recursos totais de Clientes <b>+9.4%</b></p>
Rendibilidade	<p><b>ROE médio de 21.9%</b> nos últimos cinco anos (1997 - 2001):</p>
Solidez financeira	<p><b>Ratio de capital (Banco de Portugal)</b></p> <p>Ratio de requisitos de fundos próprios de <b>9.2%</b></p> <p>Tier I de <b>5.9%</b></p> <p><b>Elevada qualidade dos activos</b></p> <p>Ratio de crédito vencido total de <b>1.1%</b></p> <p><b>Nível prudente de provisionamento</b></p> <p>Cobertura por provisões de crédito vencido total de <b>160%</b></p>
Notações de rating	<p><b>A+</b> Fitch Ratings<sup>1</sup></p> <p><b>A2</b> Moody's<sup>2</sup></p> <p><b>A-</b> Standard &amp; Poor's<sup>1</sup></p>
Criação de valor para o accionista	<p><b>Retorno no investimento (ROI)</b></p> <p>Rendibilidade média anual desde o IPO (Out/86-Mar/02)<sup>3</sup>: <b>13.4%</b></p>

<sup>1</sup> Notações de rating atribuídas a todos os bancos do Grupo

<sup>2</sup> Notações de rating atribuídas ao Banco BPI

<sup>3</sup> Entrada em Outubro de 1986 e saída em 6 de Março de 2002

# Principais indicadores

	(Montantes consolidados em milhões de euros)				
	1997	1998	1999	2000	2001
Activo total	15 420	15 580	16 551	21 907	24 793
Activo total mais desintermediação	18 646	19 885	20 758	26 336	29 128
Situação líquida	480	566	651	930	909
Crédito sobre Clientes (bruto) e garantias	8 324	9 904	12 023	16 543	18 769
Recursos totais de Clientes	12 392	13 910	14 806	16 508	17 403
Cash flow corrente <sup>1</sup>	242.2	249.1	232.7	297.4	327.0
Lucro líquido	110.8	137	124.8	152.4	133.3
Cash flow após impostos	205.1	205	192.3	278.5	269.6
Rendibilidade do activo total médio (ROA)	0.8%	0.9%	0.8%	0.8%	0.6%
Rendibilidade dos capitais próprios (ROE)	25.3%	25.6%	22.4%	21.4%	14.7%
Cost-to-income <sup>2</sup>	61.6%	61.7%	65.0%	60.7%	58.1%
Ratio de requisitos de fundos próprios <sup>3</sup>	13.5%	11.1%	11.6%	9.8%	9.2%
Tier I	7.1%	6.0%	6.8%	6.7%	5.9%
Ratio de crédito vencido total	2.6%	2.1%	1.7%	1.1%	1.1%
Cobertura do crédito vencido por provisões	127%	121%	136%	170%	160%
Cobertura das responsabilidades com pensões	108%	102%	102%	102%	100%
Capitalização bolsista em final do período	1 740	2 253	2 390	2 156	1 459
Colaboradores do Grupo (número)	8 166	7 688	8 230	8 351	8 098

1) Em 2001, na sequência de instrução do Banco de Portugal, as recuperações de crédito e juros vencidos passaram a ser reconhecidas em outros proveitos de exploração, quando anteriormente eram registadas em resultados extraordinários. Deste modo, e para efeitos de análise da série histórica, as recuperações de crédito vencido (18,9 M. euros em 2001) foram reclassificadas de resultados extraordinários para outros proveitos de exploração.

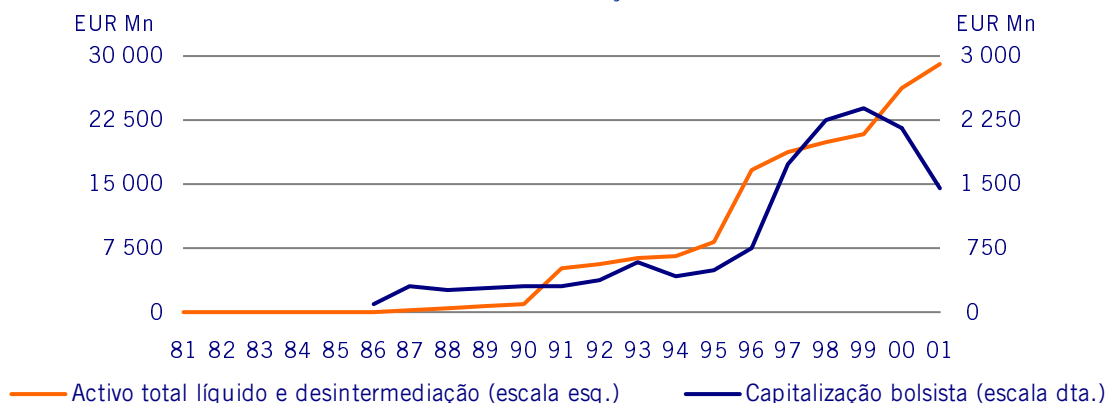
2) Custos de funcionamento em percentagem do produto bancário.

3) Calculado de acordo com as regras do Banco de Portugal

# Marcos históricos

1981, Outubro	<b>Constituição da SPI - Sociedade Portuguesa de Investimentos</b> A SPI surgiu com a vocação de um banco de desenvolvimento e foi a primeira instituição financeira privada após a abertura do sector à iniciativa privada.
1985, Março	<b>Fundação do BPI - Banco Português de Investimento</b> A criação do BPI alargou a vocação da SPI para as áreas naturais de negócio de um banco de investimento.
1986, Setembro	<b>Admissão à Bolsa de Valores</b> - O BPI torna-se o primeiro banco português a ser cotado em bolsa.
1991, Agosto	<b>Aquisição do Banco FONSECAS &amp; BURNAY</b> (então o 8º maior banco comercial nacional) - constituiu um passo decisivo para a evolução do Grupo em um grupo financeiro universal multiespecializado.
1995, Novembro	<b>Criação da "holding" bancária BPI SGPS</b> , com o objectivo exclusivo de coordenação do Grupo
1996, Outubro	<b>Aquisição do Banco de Fomento e Exterior</b> - o Grupo BPI torna-se o quarto maior grupo financeiro privado com uma quota de mercado aproximada de 10%, e reforça a sua liderança na banca de investimento.
1998, Julho	<b>Criação do Banco BPI</b> por fusão dos bancos comerciais do Grupo - BFB, BFE, BBI e Banco Universo (in-store banking). O Banco BPI passa a deter a segunda maior rede bancária de marca única em Portugal.
1999, Fevereiro	<b>Lançamento da marca BPI</b> , que tendo iniciado o ano de 1999 com um índice de notoriedade espontânea de 3%, atingia, no final do mesmo ano, um valor de 40%, afirmando-se como uma das principais marcas do sistema bancário português.
2000, Janeiro e Fevereiro	<b>Lançamento do BPI Directo e BPI Net</b> , concretizando a estratégia de criação de um banco de múltiplos canais, plenamente integrados, a operarem sobre uma infra-estrutura tecnológica e solução applicativa comuns, fundadas numa lógica web, que garantem uma gestão coerente e integral do relacionamento com o cliente.
1999-2001	<b>Conquista de quota de mercado em todas as áreas relevantes da Banca Comercial</b> , cumprindo-se deste modo, o objectivo do BPI em se tornar uma instituição financeira de referência na banca comercial, depois de ter consolidado, em 20 anos de actividade, uma posição de liderança nos principais mercados da banca de investimento.

## CRESCIMENTO VIA CONSOLIDAÇÃO DE ACTIVOS



# Órgãos sociais

## BPI – SGPS, S.A.

### Mesa da Assembleia Geral

#### Presidente

Rui Manuel Chancerelle de Machete

#### Vice-presidente

Vasco Manuel Airão Marques

#### Secretários

Galucho – Indústrias Metalomecânicas - Vitalina Justino Antunes

Produtos Sarcot, Lda. - Estela M. Barbot

#### Secretário da Sociedade

Rui de Faria Lélis

### Conselho de Administração

#### Presidente

Artur Santos Silva

#### Vice-presidentes

Carlos da Câmara Pestana

Fernando Ulrich

Ruy Octávio Matos de Carvalho

#### Vogais

Alfredo Rezende de Almeida José Pena do Amaral

António Cândido Seruca Salgado Klaus Duhrop

António Domingues Manuel de Oliveira Violas

Armando Leite de Pinho Riunione Adriática di Sicurtà

Corporació de Participacions Estrangeres, S.L (Fernando Ramirez) Roberto Egydio Setúbal

Isidro Fainé Casas Tomaz Jervell

João Sanguinetti Talone Maria Celeste Hagatong

Manuel Ferreira da Silva

### Comissão Executiva do Conselho de Administração

#### Presidente

Artur Santos Silva

#### Vice-presidente

Fernando Ulrich

#### Vogais

António Cândido Seruca Salgado

António Domingues

José Pena do Amaral

Maria Celeste Hagatong

Manuel Ferreira da Silva

### Comité de Controlo Interno

#### Presidente

Ruy de Carvalho

#### Vogais

Carlos da Câmara Pestana

Alfredo Resende de Almeida

Corporació de Participacions Estrangeres – Fernando Ramirez

### Conselho Fiscal

#### Presidente

José de Figueiredo Dias

#### Vogais

José Ferreira Amorim

Magalhães, Neves e Associados, SROC – Augusta Francisco

António Dias e Associados, SROC (suplente) – António Dias

### Comissão de Remunerações

#### Presidente

Itaúsa Portugal – Sociedade Gestora de Participações Sociais, S.A.

#### Vogais

Cotesi – Companhia de Têxteis Sintéticos, S.A.

Arsopi – Indústrias Metalúrgicas Arlindo Soares de Pinho, S.A.

# Accionistas

Uma base accionista diversificada, com um *free float* em torno dos 50%

ACCIONISTAS DE  
REFERÊNCIA:

**Grupo Itaúsa**  
Controla o Banco Itaú,  
segundo maior banco do  
Brasil

**Grupo “La Caixa”**  
Terceiro maior grupo  
financeiro ibérico e  
primeiro da Catalunha

**Grupo Allianz**  
Um dos maiores grupos  
seguradores do Mundo

**Grupo Sonae**  
Líder do sector de  
distribuição em Portugal

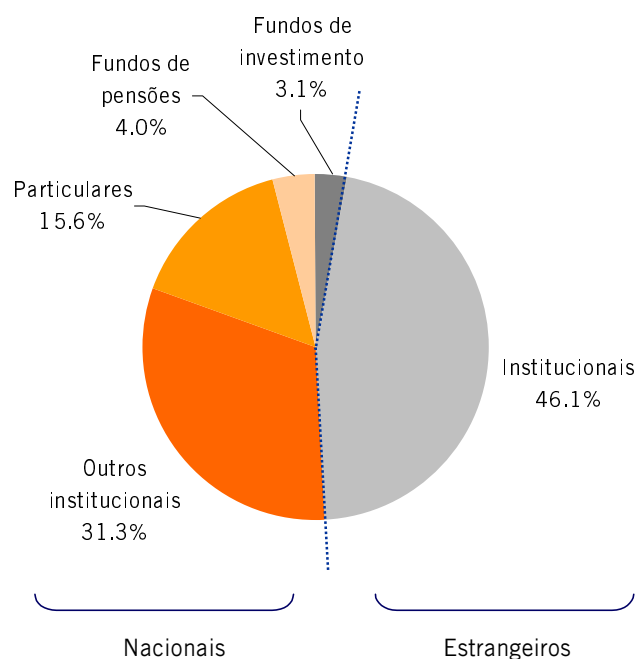
**Caixa Geral de Depósitos**  
Primeira instituição  
financeira nacional

## PRINCIPAIS ACCIONISTAS

Dezembro de 2001

	% capital detido	% direitos de voto <sup>1</sup>
Grupo Itaú	15.0%	12.5%
La Caixa	15.0%	12.5%
Grupo Allianz	8.8%	8.8%
Clearstream Banking SA, Luxembourg	6.9%	6.9%
Grupo Sonae	4.3%	4.3%
Grupo Arsopi	3.0%	3.0%
Grupo Violas	2.9%	2.9%
Caixa Geral de Depósitos	2.7%	2.7%

1) Em relação à totalidade dos votos correspondentes ao Capital Social





# Criação de valor para os accionistas

13.4%	ROI desde o IPO <sup>1</sup> (1986)
13.8%	ROI nos últimos 5 anos (desde Dezembro de 1996)
+1.9%	Spread vs. mercado desde o IPO

CRIAÇÃO DE VALOR PARA O ACCIONISTA DO GRUPO BPI <sup>2</sup>				
Desde a sua origem até aos dias de hoje, o Grupo BPI teve sempre como objectivo orientador de todas as decisões a criação de valor para os seus accionistas.		Desde	ROI <sup>1</sup>	ROI vs Índice PSI Geral
	Oferta pública inicial	Out. 1986	13.4%	+1.9%
	Últimos 10 anos <sup>3</sup>	Dez. 1991	11.1%	- 0.9%
	Últimos 5 anos <sup>3</sup>	Dez. 1996	13.8%	+2.9%

1) Taxa média anual de rendibilidade do accionista (ROI): valorização bolsista e dividendos ajustados por aumentos de capital.

2) Saída em 6 de Março de 2002 à cotação de 2.62 euros.

3) Valor médio das taxas médias anuais de rendibilidade; spread médio.

# Recursos humanos

Desenvolvimento de uma cultura comercial proactiva com base na melhoria da qualidade dos serviços

A política de recursos humanos do Grupo BPI visa obter, através de medidas de racionalização, rejuvenescimento e qualificação, uma melhoria qualitativa dos meios humanos.	COLABORADORES		31 de Dezembro de 2001	
	Banco Português de Investimento		Banco BPI	
	Média de idades (em anos)	34	Média de idades (em anos)	41
	Com formação universitária	67%	Com formação universitária	31%
	Homens	55%	Homens	58%
	Mulheres	45%	Mulheres	42%
			Colaboradores por balcão	6

COLABORADORES DO GRUPO BPI – EFECTIVO POR ÁREAS DE NEGÓCIO	
	31 de Dezembro de 2001
Banco Português de Investimento	453
Banco BPI	6 669
Outras empresas	976
<b>Total</b>	<b>8 098</b>

# A marca BPI

- #1 Serviço e Qualidade
- #3 Inovação
- #2 Índice de satisfação entre os maiores bancos
- #3 Notoriedade - “top of mind”



# Canais de distribuição

Uma das maiores redes de marca única em Portugal

Um banco de canais múltiplos plenamente integrados

Um Banco de canais múltiplos – físicos, electrónicos e virtuais – completamente integrados, que utiliza a tecnologia web, como interface universal para todos os utilizadores e canais de distribuição.

## REDES DE DISTRIBUIÇÃO EM PORTUGAL

31 de Dezembro de 2001

Rede Física	Nº de unidades
<b>Banca de Particulares</b>	
Tradicional	508
Rede in-store	53 <sup>1</sup>
Lojas Macro	8
Lojas habitação	16
	<b>585</b>
<b>Banca de Empresas</b>	
Centros de grandes empresas	16
Centros de médias empresas	47
	<b>63</b>
<b>Rede Virtual</b>	
 BPI Net - Homebanking	100 300 utilizadores <sup>2</sup>
<a href="http://www.bpinet.pt">www.bpinet.pt</a>	
 BPI Directo - Banca Telefónica	230 000 utilizadores <sup>2</sup>
(Tel.) 808 200 500	
Banco Electrónico BPI - Empresas	2 122 Instalações <sup>3</sup>
 Corretagem on-line	<b>BPI Imobiliário</b>
<a href="http://www.bpionline.pt">www.bpionline.pt</a>	Portal imobiliário
	<a href="http://www.bpiimobiliario.pt">www.bpiimobiliario.pt</a>
 Homepage do Banco BPI	 <b>BPI Investimentos</b>
<a href="http://www.bancobpi.pt">www.bancobpi.pt</a>	Portal de investimentos
	<a href="http://www.bpiinvestimentos.pt">www.bpiinvestimentos.pt</a>

1) 40 são automatizados.

2) Aderentes que alteraram a password.

3) Corresponde a 4 041 Clientes.

# Solidez financeira

9.2%	Ratio de requisitos de fundos próprios	A+	Fitch Ratings
5.9%	Tier I	A2	Moody's
		A-	Standard & Poor's

## FUNDOS PRÓPRIOS E REQUISITOS DE FUNDOS PRÓPRIOS

31 de Dezembro 2001	M. Euros
Fundos próprios de base	1 028
Total de fundos próprios	1 608
Total de requisitos	1 398
Ratio de requisitos de fundos próprios <sup>1</sup>	9.2%
Tier I <sup>1</sup>	5.9%

1) De acordo com as normas do Banco de Portugal

## NOTAÇÕES DE RATING

	Fitch Ratings			Moody's			Standard & Poor's		
	Crédito				Depósitos		Crédito		
	Longo Prazo	Curto prazo	Outlook longo prazo	Rating do emitente	Longo Prazo	Curto prazo	Longo Prazo	Curto prazo	Outlook
<b>Grupo BPI</b>	<b>A</b>	A1	Estável	A3	-	-	<b>A-</b>	A-2	Estável
<b>Banco BPI</b>	<b>A+</b>	A1	Estável	A2	<b>A2</b>	P-1	<b>A-</b>	A-2	Estável
<b>BPI Investimentos</b>	<b>A+</b>	A1	Estável	-	-	-	<b>A-</b>	A-2	Estável

### Fitch Ratings A+

Crédito de elevada qualidade. Os ratings denotam uma baixa expectativa de risco de crédito. ("+" significa um posicionamento superior na classe A)

### Moody's A2

Títulos com rating A possuem muitos atributos favoráveis e devem ser considerados investimentos de nível médio/superior. ("2" significa um posicionamento central na classe A)

### Standard & Poor's A-

Uma entidade com rating A possui uma forte capacidade para cumprir as suas obrigações financeiras. ("-") significa um posicionamento na parte inferior da classe A)

# Gestão do risco

1.1%	Ratio de crédito vencido (Cobertura a 160%)
0.7%	Exposição a países de risco em % da situação líquida
0.7%	VaR (máximo em 2001) em % da situação líquida média

## RISCO DE CRÉDITO

O Grupo BPI apresenta um elevado padrão na qualidade dos activos, com baixos níveis de risco de crédito e de mercado, e uma elevada prudência em termos de provisionamento

### QUALIDADE DA CARTEIRA DE CRÉDITO A CLIENTES

Dezembro de 2001

	M. euros
Carteira de crédito a Clientes (bruta)	15 471
Crédito e juros vencidos há mais de 30 dias	174.4
Provisões totais para crédito	279.8
<b>Ratio de crédito vencido há mais de 30 dias</b>	<b>1.1%</b>
<b>Cobertura por provisões</b>	<b>160.4%</b>

## RISCO-PAÍS

A exposição a países de risco sujeita a provisionamento nos termos das normas da autoridade monetária está, em média, coberta em 95%, do que resulta um risco líquido perante não residentes, de 6.6 milhões de euros.

### EXPOSIÇÃO A PAÍSES DE RISCO

Dezembro de 2001

	Exposição líquida de provisões M. euros	em % da situação líquida
Hungria	3.7	0.4
Marrocos	2.7	0.3
Outros	0.2	0.0
<b>Total</b>	<b>6.6</b>	<b>0.7</b>

## RISCO DE MERCADO

O Value-at-Risk (média mensal) atingiu os 3.2 milhões de euros em 2001, o que corresponde a 0.3% da situação líquida média.

### EXPOSIÇÃO A RISCO DE MERCADO

Dezembro de 2001

	M. euros	em % da situação líquida média
VaR <sup>1</sup> (média mensal)	3.2	0.3
Risco de taxa de juro	2.7	0.3
Risco cambial	0.4	0.0
Risco de acções	1.5	0.2
Risco de mercadorias	0.0	0.0
VaR <sup>1</sup> (máximo)	6.6	0.7

1 Value at Risk

# Acções BPI SGPS em bolsa

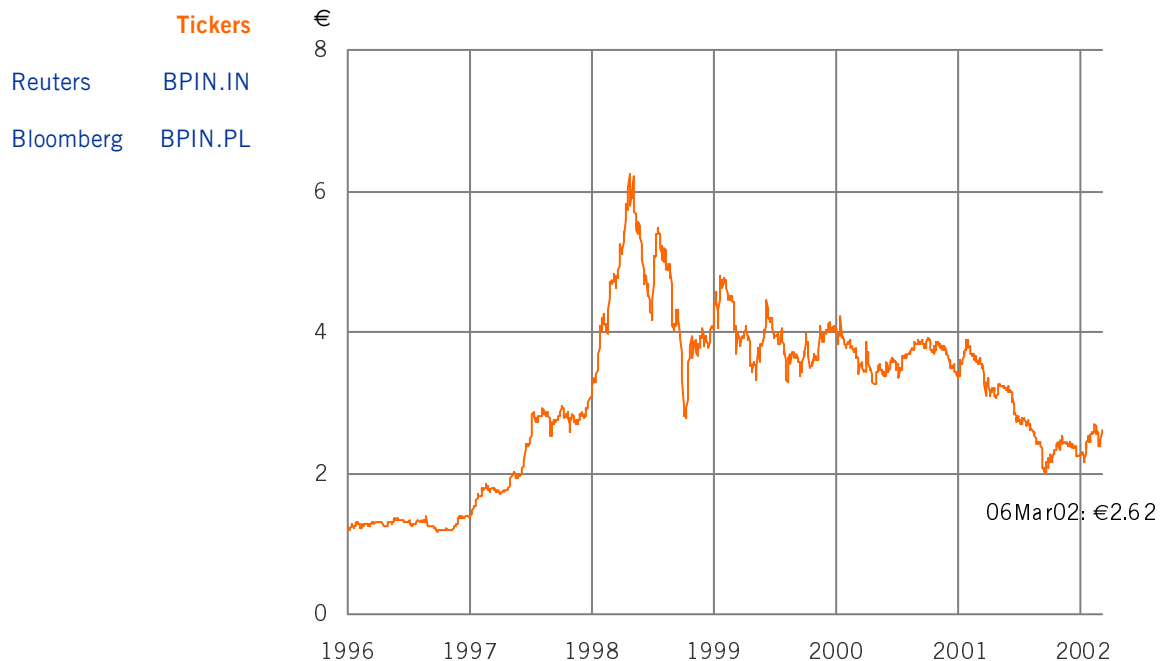
1 692 M. Euros	Capitalização bolsista <sup>1</sup>
3.3%	Peso do BPI na capitalização bolsista <sup>2</sup>
1.2 milhões	Quantidade diária média transaccionada <sup>3</sup>
2.9 M. Euros	Volume diário médio transaccionado <sup>3</sup>

1 em 06 de Março de 2002

2 Em 31 de Janeiro de 2002

3 Desde o início de 2002

## COTAÇÃO DO BPI SGPS



**Últimas  
demonstrações  
financeiras  
publicadas**



# Highlights dos resultados de 2001

## RESULTADOS ACUMULADOS EM 31 DE DEZEMBRO DE 2001

Resultados	<p><b>Lucro líquido:</b> -12.5%, em termos homólogos, em virtude de:</p> <ul style="list-style-type: none"><li>▶ Diminuição de 88% nos <b>resultados extraordinários</b>;</li><li>▶ Aumento de 90% nos <b>impostos sobre lucros</b>.</li></ul> <p><b>Cash flow corrente</b></p> <ul style="list-style-type: none"><li>▶ Cash flow corrente: <b>+17%</b>, em termos homólogos</li><li>▶ Cash flow corrente excluindo lucros em operações financeiras: <b>+24%</b></li></ul>
Proveitos	<p><b>Margem financeira:</b> <b>+12%</b>, em termos homólogos</p> <p><b>Produto bancário:</b> <b>+10 %</b>, em termos homólogos</p>
Custos	<p><b>Custos de funcionamento:</b> <b>+5%</b>, face ao período homólogo de 2000</p> <p><b>Relação entre os custos de funcionamento e o produto bancário</b> situou-se em <b>58.1%</b></p>
Crescimento	<p><b>Crédito a Clientes</b></p> <ul style="list-style-type: none"><li>▶ <b>+15%</b> face a Dezembro de 2000</li></ul> <p><b>Crédito à Habitação</b></p> <ul style="list-style-type: none"><li>▶ <b>35%</b> face a Dezembro de 2000</li></ul>
Solidez financeira	<p><b>Qualidade dos activos</b></p> <p>O crédito vencido (há mais de 90 dias) representa 0.9% do crédito a Clientes e está coberto por provisões a 210%.</p>

# Resultados consolidados em 2001

## GRUPO BPI – CONTA DE RESULTADOS CONSOLIDADA

	Dez-00	Dez-01	00-01
	M. euros		Δ%
Margem financeira estrita	435.6	479.7	10.1%
Rendimento de títulos (rendimento variável)	7.2	15.9	121.5%
<b>Margem financeira</b>	442.8	495.6	11.9%
Comissões e outros proveitos líquidos <sup>1</sup>	219.9	244.1	11.0%
Dos quais: Comissões e outros proveitos exploração (líq.)	201.2	225.2	11.9%
Recuperações de crédito vencido <sup>1</sup>	18.7	18.9	1.1%
Lucros operações financeiras (líq.)	46.7	40.6	-13.0%
<b>Produto bancário</b>	709.4	780.3	10.0%
Custos com pessoal	277.9	288.3	3.7%
Outros gastos administrativos	152.9	165.0	7.9%
<b>Custos de funcionamento</b>	430.8	453.3	5.2%
<b>Cash flow corrente</b>	278.6	327.0	17.4%
<b>Cash flow corrente excluindo lucros em operações financeiras</b>	231.9	286.4	23.5%
Amortizações	45.9	51.8	13.0%
Provisões (líq.)	80.3	84.5	5.3%
<b>Resultado corrente antes de impostos</b>	152.5	190.6	25.0%
Resultados extraordinários (líq.) <sup>1</sup>	41.6	5.0	-87.9%
<b>Resultados antes de impostos</b>	194.1	195.7	0.8%
Impostos sobre os lucros	31.4	59.6	89.8%
Res.Subsid. cons. "equity method"	12.0	14.5	21.2%
Interesses minoritários	22.3	17.3	-22.6%
<b>Lucro líquido</b>	152.4	133.3	-12.5%
Cash flow após impostos	278.5	269.6	-3.2%

1) Em 2001, na sequência de instrução do Banco de Portugal, as recuperações de crédito e juros vencidos passaram a reconhecidas em outros proveitos de exploração, quando anteriormente eram registadas em proveitos extraordinários. Deste modo e para efeitos de análise, as recuperações de crédito vencido em 2001 (18.9 M. euros) e 2000 (18.7 M. euros) foram reclassificadas de resultados extraordinários para outros proveitos de exploração.

## GRUPO BPI – BALANÇO CONSOLIDADO E RECURSOS FORA DE BALANÇO

	Dez-00	Dez-01	00-01
	M. euros		Δ%
Activo Total Líquido	21 907	24 793	13.2%
Crédito a Clientes (líquido)	13 391	15 372	14.8%
Depósitos e Outros Recursos com registo no Balanço <sup>2</sup>	11 641	12 650	8.7%
Recursos de Clientes Fora de Balanço <sup>2</sup>	4 867	4 753	-2.3%
Situação Líquida	930.0	908.7	-2.3%

1) Valores expurgados das aplicações das empresas do Grupo não consolidadas pelo método global e das aplicações dos fundos de investimento.

## **Anexos**

# Balanços dos últimos 5 anos

## BALANÇOS DO GRUPO BPI - ÚLTIMOS 5 ANOS

(Montantes em milhões de euros)

	1997	1998	1999	2000	2001
<b>Activo (líquido)</b>					
Activos monetários	630.1	529.5	863.9	891.4	860.4
Créditos sobre instituições de crédito	3 704.3	3 002.4	2 540.3	2 690.8	3 512.3
Crédito sobre Clientes	6 155.4	7 547.9	9 479.8	13 391.3	15 372.1
Carteira de obrigações de emissores públicos	1 919.5	1 391.7	717.3	1 154.8	1518.3
Carteira de obrigações de outros emissores	1 376.2	1 485.1	1 234.8	1 288.7	1186.6
Carteira de acções	126.2	163.3	284.1	247.3	155.4
Participações	155.9	307.4	317.8	769.2	827.1
Imobilizações	245.8	272.1	328.3	338.6	325.1
Activos diversos	1 106.2	880.5	784.2	1 135.2	1 035.5
<b>Total do activo</b>	<b>15 419.5</b>	<b>15 579.9</b>	<b>16 550.5</b>	<b>21 907.4</b>	<b>24 792.9</b>
<b>Passivo e situação líquida</b>					
Débitos para com instituições de crédito	3 169.1	3 097.2	2 937.0	5 934.7	6 692.8
Débitos para com Clientes	9 664.2	9 729.2	10 025.2	11 115.8	12 053.1
Débitos titulados	363.8	640.9	1 199.4	1 944.3	3 121.7
Passivos diversos	781.6	623.3	734.6	909.6	828.9
Provisões e fundo para riscos bancários gerais	148.8	119.9	133.1	194.3	251.7
Passivos subordinados	562.9	569.1	599.4	582.8	631.1
Interesses minoritários	249.1	233.8	271.1	295.8	304.9
Capital subscrito	388.8	388.8	565.0	645.6	645.6
Reservas	-19.5	40.6	-39.1	132	129.8
Lucro líquido	110.8	137.0	124.8	152.4	133.3
Total da situação líquida	480.1	566.4	650.7	930	908.7
<b>Total do passivo e da situação líquida</b>	<b>15 419.5</b>	<b>15 579.9</b>	<b>16 550.5</b>	<b>21 907.4</b>	<b>24 792.9</b>
Por memória					
Activo total médio	14 935.3	15 940.2	15 428.2	19 569.6	23 471.8

# Demonstrações de resultados dos últimos 5 anos

## DEMONSTRAÇÕES DE RESULTADOS DO GRUPO BPI - ÚLTIMOS 5 ANOS (Montantes em milhões de euros)

	1997	1998	1999	2000	2001
Margem financeira estrita	369.7	335.2	334.3	435.6	479.7
Rendimento de títulos (de rendimento variável)	4.5	2.9	6.8	7.2	15.9
<b>Margem financeira</b>	<b>374.2</b>	<b>338.1</b>	<b>341.1</b>	<b>442.8</b>	<b>495.6</b>
Comissões e outros proveitos (líq.)	160.9	202.0	190.7	219.9	244.1
Lucros em operações financeiras (líq.)	52.8	53.7	59.8	46.7	40.6
<b>Produto bancário</b>	<b>587.8</b>	<b>593.8</b>	<b>591.5</b>	<b>709.4</b>	<b>780.3</b>
Custos com pessoal	246.8	249.6	253.4	277.9	288.3
Outros gastos administrativos	115.3	117.0	131.0	152.9	165
<b>Custos de funcionamento</b>	<b>362.1</b>	<b>366.6</b>	<b>384.4</b>	<b>430.8</b>	<b>453.3</b>
<b>Cash flow corrente</b>	<b>225.7</b>	<b>227.2</b>	<b>207.2</b>	<b>278.6</b>	<b>327</b>
Amortizações	33.4	35.6	39.1	45.9	51.8
Provisões (líq.)	60.9	32.4	28.4	80.3	84.5
<b>Resultados correntes</b>	<b>131.4</b>	<b>159.2</b>	<b>139.6</b>	<b>152.5</b>	<b>190.6</b>
Resultados extraordinários (líq.)	14.6	5.8	13.3	41.6	5
<b>Resultados antes de impostos</b>	<b>146</b>	<b>165</b>	<b>152.9</b>	<b>194.1</b>	<b>195.7</b>
Impostos sobre lucros	21.7	30.5	24.6	31.4	59.6
Resultados de subsidiárias reavaliadas pelo equity method	5.4	18.9	14.6	12	14.5
Interesses minoritários no lucro	18.9	16.4	18.0	22.3	17.3
<b>Lucro líquido</b>	<b>110.8</b>	<b>137</b>	<b>124.8</b>	<b>152.4</b>	<b>133.3</b>
<b>Cash flow após impostos</b>	<b>205.1</b>	<b>205</b>	<b>192.3</b>	<b>278.5</b>	<b>269.6</b>

# Indicadores das acções BPI SGPS

(Valores ajustados por aumentos de capital e stock split)

	1997	1998	1999	2000	2001
<b>Cotações das Acções BPI SGPS em Bolsa (euros)</b>					
Cotação máxima	3.15	6.34	4.80	4.31	4.03
Cotação média	2.39	4.43	3.88	3.68	2.79
Cotação mínima	1.35	2.73	3.19	3.25	1.9
Cotação de fecho	3.13	4.06	4.05	3.34	2.26
<b>Rendibilidade do accionista</b>					
Variação da cotação	131.9%	29.5%	-0.1%	-17.6%	-32.3%
Rendibilidade total do accionista	139.9%	31.2%	2.5%	-16.0%	-16.3%
Variação do índice PSI-30	74.7%	26.8%	10.2%	-11.1%	-20.2%
<b>Volatilidade das Acções BPI SGPS</b>					
Desvio padrão BPI SGPS/Desvio padrão PSI-30 [1]	1.37	1.45	1.96	1.29	1.54
Coeficiente de correlação linear					
BPI SGPS vs PSI-30 [2]	0.82	0.81	0.66	0.19	0.58
Coeficiente Beta BPI SGPS [1 x 2]	1.12	1.18	1.30	0.25	0.9
<b>Valor de Mercado do Grupo BPI</b>					
Nº de acções em final do ano (x10 <sup>6</sup> )	77.9	77.9	565.0	645.6	645.6
Capitalização bolsista em final do ano (M.euros)	1 739.9	2 252.7	2 390.0	2 156.4	1 459
<b>Valores por Acção (euros)</b>					
Cash-flow após impostos	0.37	0.37	0.33	0.47	0.42
Lucro líquido	0.20	0.25	0.22	0.26	0.21
Dividendo	0.07	0.08	0.10	0.09	0.09
Valor contabilístico	0.86	1.02	1.10	1.44	1.41
Nº médio ponderado de acções (x10 <sup>6</sup> )	555.2	555.2	574.1	595.4	645.6
<b>Indicadores de valorização pelo mercado</b>					
Preço como múltiplo do:					
Cash-flow após impostos	8.5	11.0	12.1	7.1	5.4
Lucro líquido	15.7	16.4	18.7	13.1	10.9
Valor contabilístico	3.6	4.0	3.7	2.3	1.6
Earnings yield	6.4%	6.1%	5.4%	7.7%	9.1%
<b>Liquidez</b>					
Volume anual transaccionado (M.euros)	657	2 100	1 495	993	391
Rotação do capital	51%	85%	70%	45%	22%
Volume transaccionado médio diário (M.euros)	2.7	8.5	6.0	4.1	1.6
<b>Dividendos</b>					
Lucro líquido (M.euros)	110.8	137.0	124.8	152.4	133.3
Resultados distribuídos (M.euros)	38.9	42.8	56.5	58.1	58.1
Pay-out ratio	35%	31%	45%	38%	44%
Dividendo por acção (euros)	0.07	0.08	0.10	0.09	0.09
Dividend yield	2.2%	1.9%	2.4%	2.7%	4.0%

# Governo do Grupo BPI

O Grupo BPI segue um conjunto de práticas e princípios orientadores, cuja aplicação assegura uma gestão diligente, eficaz e equilibrada dos interesses da Sociedade e de todos os seus Accionistas.

## Repartição de competências entre os principais órgãos de gestão e controlo do Grupo BPI

- ▶ Equilíbrio, no órgão de administração, entre o número de administradores representantes dos Accionistas de referência e o número de administradores independentes;
- ▶ Existência de uma Comissão Executiva do Conselho de Administração, formada por sete Administradores independentes, que têm sob a sua responsabilidade a gestão do Grupo nos termos da delegação de poderes efectuada pelo Conselho de Administração;
- ▶ Formalização de regras de funcionamento e de articulação entre os diversos órgãos;
- ▶ Divulgação de informação sobre as funções efectivamente desempenhadas por cada um dos membros do órgão de administração e directores da sociedade bem como sobre os cargos que os mesmos desempenham em outras sociedades.

## Existência, desde 1999, de um Comité de Controlo Interno

O Grupo BPI dispõe, desde 1999, de um Comité de Controlo Interno. Este órgão é constituído por membros sem funções executivas, o que reforça a sua independência e assegura o cumprimento efectivo dos seus objectivos. Cabe, designadamente, ao Comité:

- ▶ avaliar a eficiência do Grupo no uso dos seus recursos e no estabelecimento de controlos que o protejam contra eventuais perdas face aos riscos que decorrem do exercício das suas actividades;
- ▶ assegurar a integridade, fiabilidade e actualidade da informação contabilística e financeira que alimentam os sistemas de informação de gestão;
- ▶ velar pela conformidade das operações e dos negócios do Banco com os dispositivos legais e regulamentares, emitidos quer pelas autoridades de supervisão quer pelo próprio BPI;
- ▶ supervisionar a auditoria interna dos Bancos do Grupo e da própria Holding, aprovando e acompanhando a execução dos planos de actividade dos Auditores Internos e Externos.

## Salvaguarda de situações de conflito de interesses, violação do sigilo profissional e respeito por normas de natureza ética e deontológica

- ▶ Vinculação dos membros dos órgãos de gestão e dos Colaboradores das diversas sociedades Grupo, a um conjunto de regras internas – organizativas, éticas, deontológicas – materializadas em regulamentos e códigos de conduta;

## Contacto permanente com o mercado, respeitando o princípio da igualdade dos accionistas e prevenindo as assimetrias no acesso à informação por parte dos investidores

- ▶ Existência de um Gabinete de Relações com Investidores desde 1993;
- ▶ Publicação desde o último trimestre de 1991 de informação relativa à sua actividade e resultados consolidados, com periodicidade trimestral. O BPI segue ainda há longa data a política de publicar um relatório e contas semestral, cujas contas são objecto de uma auditoria completa, quando a lei apenas exige uma revisão limitada.
- ▶ Descrição pormenorizada do comportamento em bolsa, indicadores e eventos referentes às acções BPI SGPS, bem como da política de distribuição de dividendos.

## Promoção activa do exercício do direito de voto

- ▶ Ampla divulgação da realização das Assembleias Gerais (por correio postal, por correio electrónico e pela Internet), dos temas a serem deliberados e das diferentes formas de exercício do voto;
- ▶ Descrição, no texto das convocatórias enviado aos accionistas, dos procedimentos a adoptar para o exercício do voto por correspondência ou por representação (regime consagrado estatutariamente).

## Utilização das novas tecnologias de informação na divulgação de informação

- ▶ Disponibilização na Internet dos relatórios e contas anuais e semestrais do BPI SGPS, e dos comunicados trimestrais relativos à actividade e resultados, entre outra informação de natureza institucional;
- ▶ Utilização do correio electrónico como forma privilegiada de distribuição de informação para o mercado.

## Controlo accionista

- ▶ O BPI SGPS não adoptou qualquer cláusula defensiva susceptível de impedir a livre transmissibilidade das acções; não existe, nomeadamente, qualquer sindicato de voto ou acordo de defesa contra ofertas públicas de aquisição.
- ▶ Os estatutos do BPI SGPS estipulam que não são contados os votos emitidos por um só accionista, em nome próprio e também como representante de outro ou outros, que excedam 12.5% da totalidade dos votos correspondentes ao capital social.

# Informações gerais

## BPI – SGPS, S.A.

Sociedade aberta ao investimento do Público

### Sede

Rua Tenente Valadim, 284  
4100-476 Porto  
PORTUGAL  
Telefone: 22 607 31 00  
Telecópia: 22 609 87 87

### Capital social

Integralmente subscrito e  
realizado no montante de  
645 625 000 euros

### Matrícula na Conservatória do Registo Comercial

Sob o número 35 619

### Pessoa Colectiva

Número 501 214 534

### Endereço dos membros dos Órgãos Sociais do

#### BPI SGPS

Para todos os efeitos  
decorrentes do exercício dos  
mandatos dos Órgãos  
Sociais do BPI – SGPS,  
S.A., a morada dos  
membros daqueles Órgãos é:  
  
Rua Tenente Valadim, 284  
4100-476 Porto

### Relações com Investidores

Gabinete de Relações com Investidores  
Rua Tenente Valadim, 284  
4100-476 Porto  
e-mail: [investor\\_relations@bpi.pt](mailto:investor_relations@bpi.pt)  
Telefone: 22 607 33 37  
Telecópia: 22 600 47 38

**Serviços aos accionistas e investidores:** Toda a informação pública sobre o Grupo BPI está disponível e pode ser solicitada ao Gabinete de Relações com Investidores através de uma das formas de contacto acima referidas.

**Publicações:** O BPI SGPS publica, para além do relatório e contas anual, um relatório e contas semestral e procede à divulgação trimestral dos seus resultados e actividade.

**Edições electrónicas:** O relatório e contas anual e outras publicações editadas pelo BPI SGPS estão disponíveis em CD ROM e em formato PDF para download em [www.bpi.pt](http://www.bpi.pt) e [www.bancobpi.pt](http://www.bancobpi.pt), ou mediante solicitação ao gabinete de Relações com Investidores.

**Informação sobre as acções BPI SGPS:** O capital Social do BPI – SGPS, S.A. é representado por 645 625 000 acções ordinárias, nominativas e escriturais, com o valor nominal de 1 euro (um euro) cada. As acções do BPI SGPS estão cotadas no Mercado de Cotações Oficiais da Bolsa de Valores de Lisboa.

**Códigos:** SIIB: 65096902

CVM: BPI AM

**“Tickers”:** Reuters: BPIN.IN

Bloomberg: BPIN.PL



